



**PROGRAMA
ELECTORAL
DESEMBRE 2022**

**Conservatoris de
Música i Dansa**



ANPE, el valor de la independència



ANPE-Sindicat Independent presenta als docents de l'Ensenyament Públic, convocats a participar en les eleccions sindicals de 2022, el seu **programa electoral per al quadrienni 2022-2026**.

Aquest programa electoral conté les **reivindicacions d'ANPE diferenciant per cada nivell educatiu i tipus de centre**, perquè som conscients que les situacions professionals dels docents difereixen segons aquestes tipologies.

És un **programa reivindicatiu clar, concret, flexible, obert, pràctic i REALISTA**, que parteix de la situació actual del professorat i l'educació, i en el qual plantejarem **objectius assolibles a curt i mitjà termini**.

Les **reivindicacions** que presentem són exclusivament **PROFESSIONALS i independents de qualsevol opció política**. Amb elles, ANPE renova el seu compromís amb el professorat de l'Ensenyament Públic.



Què és ANPE?

- ANPE és el **sindicat de l'ENSENYAMENT PÚBLIC**. No té ni busca representació en l'ensenyament privat, en la concertada ni en cap altre àmbit professional.
- ANPE és un **sindicat PROFESSIONAL**, format per professionals de l'Ensenyament Públic i que està compromès exclusivament amb la millora d'aquest.
- ANPE és un **sindicat INDEPENDENT**. Assumim les nostres decisions amb llibertat, sense dependència política, econòmica o confessional.
- ANPE és un **sindicat AUTOFINANÇAT** amb les quotes dels seus afiliats.
- ANPE és un **sindicat SECTORIAL CONSOLIDAT**, amb **més de 40 anys** d'activitat sindical, reconegut per la seua coherència, amb una afiliació en constant creixement i que gaudeix de la condició de més representatiu en el sector educatiu nacional.
- ANPE és un **sindicat EFICAÇ**, que ha aconseguit nombroses millores per a l'Ensenyament Públic i els seus professionals i que presta als seus afiliats un important nombre de serveis de qualitat amb una atenció personalitzada.
- ANPE és un **sindicat REIVINDICATIU**, que projecta la seua acció sindical en la millora constant de les condicions en què s'exerceix la professió docent, en la implantació d'un model educatiu de qualitat basat en els paràmetres del rigor i l'esforç, i en la defensa de l'Ensenyament Públic.
- És un **sindicat INNOVADOR, DIFERENT** de la resta dels quals configuren el panorama sindical, preparat per a nous reptes, que comparteix els problemes del nostre col·lectiu perquè està format per docents de l'Ensenyament Públic.

- ANPE és un **sindicat PARTICIPATIU i PLURAL**, respectuós amb les conviccions personals dels seus afiliats, amb representació de tots els col·lectius sense cap discriminació, i en el qual tenen cabuda tots els docents de l'Ensenyament Públic.
- ANPE és un **sindicat OBERT** al professorat de tots els nivells educatius, en qualsevol situació professional.
- ANPE és un **sindicat d'ÀMBIT ESTATAL**, que presta atenció en totes les províncies i comunitats autònomes amb equips específics.
- ANPE és un **sindicat amb PROJECCIÓ INTERNACIONAL**, participant activament de les iniciatives de la Unió Europea com a membre integrant de la CESI (Confederació Europea de Sindicats Independents).
- ANPE és un **sindicat en AUGE** que, mantenint la seua exclusivitat d'àmbit, projecta la seua representativitat en la **Federació de Sindicats Independents d'Educació i Sanitat (FSES)** l'objectiu de la qual és fer arribar millor la veu dels professionals independents d'educació i sanitat davant els diferents Governos autonòmics i nacional.
- ANPE és el **sindicat que va crear el servei de DEFENSOR DEL PROFESSOR** en 2005 per a atendre a tots els docents que patixen problemes de convivència escolar.
- ANPE és un **sindicat amb PERSONALITAT PRÒPIA**, que s'esforça per representar amb coherència els interessos del professorat i per millorar la qualitat del sistema educatiu, tot això amb transparència i honestedat.

**ANPE és el
Sindicat de
docents de
l'Ensenyament
Públic**

Què fa ANPE?

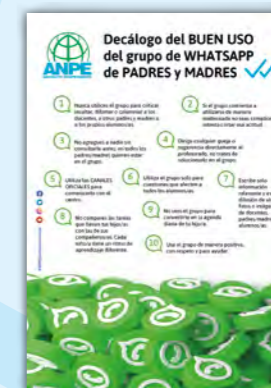
- ✓ ANPE treballa per a **solucionar els problemes i donar suport** a cada professor individualment, per a aconseguir **millores en les condicions laborals i professionals** de tot el col·lectiu docent, lluitant per **recuperar les condicions laborals perdudes en anys anteriors i millorar-les** per mitjà de la reivindicació, la negociació, la mobilització, la judicialització i la posada en marxa de campanyes i estratègies.
- ✓ ANPE **possibilita i canalitza la participació** dels docents en els seus àmbits de representació, i ho fa com a sindicat exclusivament de professors de l'Ensenyament Públic, per la qual cosa no compta amb conflictes d'interessos amb altres sectors.
- ✓ ANPE **presta serveis efectius**: informació professional actualitzada diàriament, assessorament i gestió davant situacions professionals i administratives, acompanyament en les situacions de conflicte a través del Defensor del Professor, atenció jurídica, convenis amb diverses entitats, i activitats de formació i d'oci.
- ✓ ANPE **trasllada a l'opinió pública** la realitat de la docència, a través de les seues publicacions pròpies i de la seua aparició en els mitjans de comunicació i xarxes socials, aportant punts de vista professionals als debats sobre educació i reclamant la valoració social que precisa la tasca docent.
- ✓ ANPE s'esforça per **crear corrents d'opinió** a favor de la tasca docent, la millora de la convivència a les aules o la necessitat d'un canvi de model i estructura en el sistema educatiu, i defensa la recuperació de l'autoritat del professor, tant acadèmicament com legalment, mitjançant una normativa de caràcter estatal que ho regule.
- ✓ ANPE es manté **sempre prop del professorat**, acudint als centres educatius, per a descobrir i evidenciar noves necessitats o problemes i traslladar les preocupacions dels docents a les administracions educatives.

ANPE continua exigint un compromís ferm amb el professorat de l'ensenyament públic



✓ ANPE treballa constantment per la **dignificació de la labor docent** mitjançant:

- Protecció jurídica i suport psicològic, a través del servei gratuït del **Defensor de Professor d'ANPE**, a docents que han patit situacions de violència escolar.
- **Millora de la conscienciació social sobre la importància de la labor docent**, el respecte a l'autonomia pedagògica i la consideració d'autoritat pública, a través de campanyes com ara:
 - Decàleg del bon ús de les xarxes socials.
 - Stop Agresions.
 - Deures: Respecte a l'autonomia pedagògica dels docents.
 - Matrícula als teus fills en centres públics. Els docents més ben formats i més capacitats.
 - Menys Burocràcia més docència.





Reivindicacions d'ANPE

Salaries

- Recuperació del **poder adquisitiu perdut i paga extra al 100% de tots els complements.**
- **Equiparació salarial** amb les CCAA més ben remunerades.
- **Cobrament de l'estiu per a TOTS els interins** amb almenys 5 mesos i mig treballats durant un curs escolar, incloent substitucions determinades i indeterminades, així com vacants de places afectades.
- Complementos econòmics per acompliment de **funcions específiques: cap de departament, coordinacions, etc.**
- **Retribució de la tutorització** de funcionaris en pràctiques.
- Creació d'un **Pla d'Acció Social i d'Ajudes per a la Formació.**
- **Matrícula gratuïta** en les universitats i en els centres d'Ensenyaments de Règim Especial (EOI, Conservatoris, Escoles d'Art i de Ceràmica)
- **Jubilació anticipada i incentivada per a TOTS els docents, tant de classes passives com de règim general, i medicaments gratuïts** per a docents jubilats.
- **Actualització de totes les quanties rebudes per desplaçaments**, tant del professorat itinerant com les rebudes pels membres de tribunals, incloent-hi als membres que actuen en la seua mateixa localitat de destí.
- Reprendre les aportacions al **Pla de Pensions** per als docents.
- **Elevació dels Complementos de Destí:** nivell 24 per al Cos de Mestres; nivell 26 per als Cossos de Secundària i dels Ensenyaments de Règim Especial, i nivell 28 per als Cossos de Catedràtics i Inspecció educativa.
- Actualització de les indemnitzacions i gratificacions per formar part dels **tribunals d'oposició.**

Condicions laborals

- **Millora en els criteris de plantilla** per a augmentar la creació de places de plantilla orgànica.
- Àmplies ofertes d'ocupació pública que permeten reduir al mínim la taxa d'interinitat.
- **Consolidació i estabilització de plantilles.** Convocatòries d'ingrés i accés als **Cossos de Catedràtics** de professors de música i arts escèniques.
- Garantir una **major oferta de llocs vacants en les plantilles orgàniques de cada centre.** Limitació de les contractacions de professorat especialista a personalitats de reconegut prestigi i que aquesta contractació es produïska amb les màximes garanties de publicitat, transparència i objectivitat.
- **Increment en la reducció horària** per al desenvolupament de les funcions de **Cap de Departament.**
- **Augment de les reduccions horàries per a les coordinacions.**
- Foment de la **distribució de càrrecs i responsabilitats de coordinació.**
- Reducció horària retribuïda per als **majors de 55 anys o amb més de 25 anys de servei.**
- **Reconeixement com a horari complementari de l'assistència a programes i activitats** d'ajuntaments, diputacions i altres administracions i institucions.
- **Dret a realitzar investigació reconeguda per a tots els docents** dels Conservatoris Superiors, independentment de la seua condició administrativa i de la plaça ocupada.
- **Conciliació de la carrera docent i artística** amb una reglamentació específica de permisos i llicències que facilite la participació en concerts i activitats performativa, així com en projectes d'investigació, congressos, ponències, etc relacionats amb la matèria.
- **Implantació dels dies "moscosos"** en funció dels triennis i sexennis.
- **Equiparació amb les millors condicions laborals i de permisos i llicències** que gaudeixen altres CCAA.



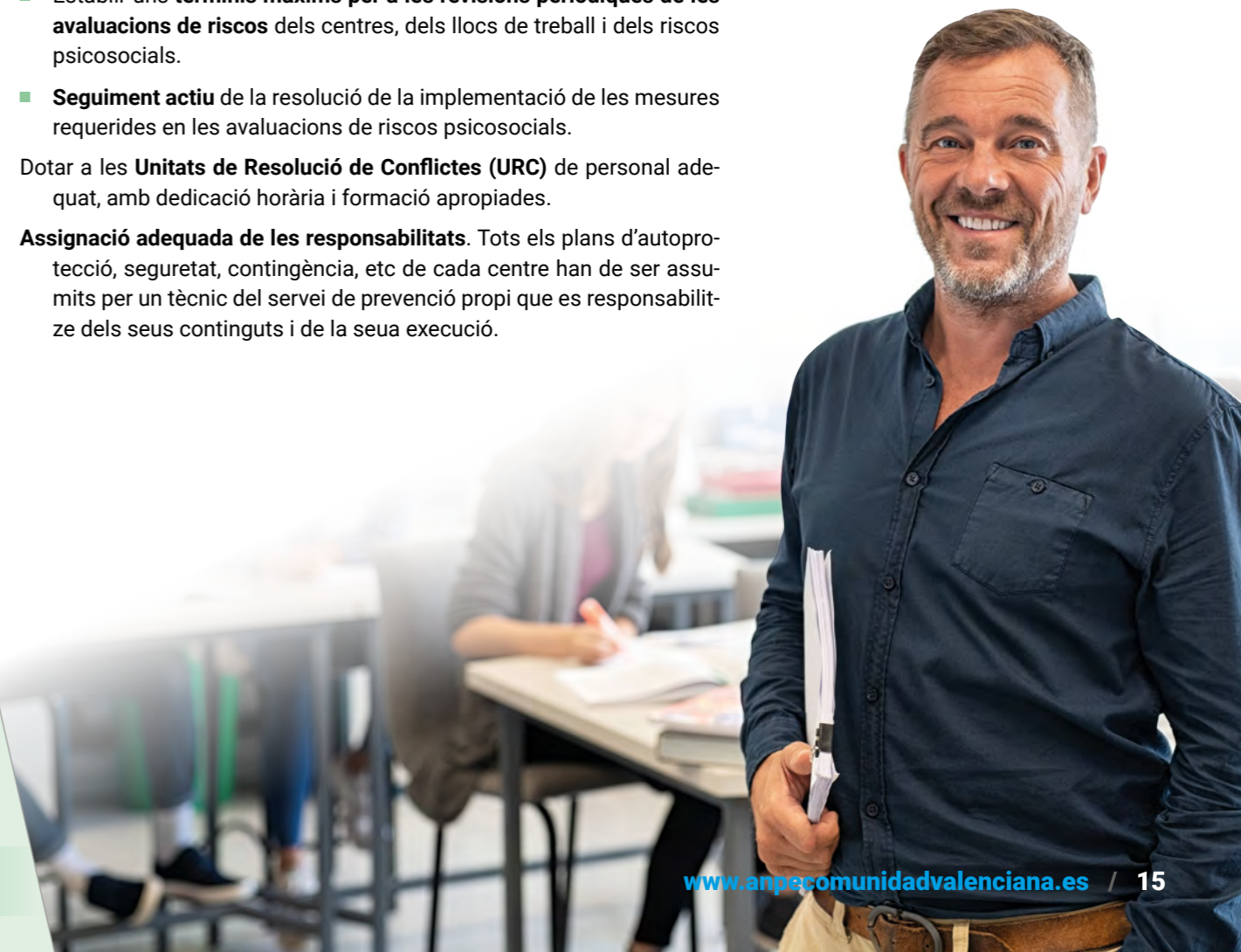
- **Compatibilitat** per a tot el professorat, **independentment del tipus de jornada.**
- **Any sabàtic.** Possibilitat de disposar d'un any de lliure disposició retribuït cobrant els 4 anys anteriors i aquest cinqué any un 85% del salari.
- **Reducció de la burocràcia** amb una disminució efectiva dels documents a emplenar tant pels equips educatius com pels equips directius.
- Millores laborals i econòmiques dels **docents que comparteixen centres, tant llocs itinerants com llocs de treball compartit.** Revisió de la reducció d'hores lectives per quilometratge o temps de desplaçament i retribució compensatòria concorde als costos actuals de desplaçament.
- **Formació específica del professorat en horari lectiu** contemplada en els programes formatius convocats per l'administració.
- Establiment d'un **pla de formació per al compliment del requisit lingüístic** tant de funcionaris de carrera com interins amb un estudi inicial detallat i accions personalitzades.
- Mesures **de millora de la convivència en els centres i de la protecció jurídica del professorat.**
- **Expectatives i/o provisionals.** Continuïtat en el seu destí mentre no l'ocupe un definitiu, així com la possibilitat de participar en el concurs general de trasllats per a anar a altres CCAA després de dos anys sense obtenir destí en la comunitat a la qual pertany.
- **Borses de treball OBERTES PERMANENTMENT** per a permetre la incorporació continuada sota criteris objectius i transparents.
- **Solució als problemes de convalidació de títols estrangers.**
- **Regulació dels horaris d'actuació com a membres de tribunals** i la seua compatibilitat amb la pràctica docent en el centre.



Salut laboral

- Regulació i dotació del servei de **infermeria escolar** en tots els centres educatius en coordinació amb els centres de salut.
- Aplicació de la normativa de **prevenció de riscos laborals a tot el personal docent i sobre totes les infraestructures del centre** (grandària de les aules, condicions ambientals, condicions de ventilació, laboratoris, tallers, manipulació de productes perillosos...).
- **Reconeixements mèdics voluntaris** per a tot el professorat, tal com marca la normativa en Prevenció de Riscos Laborals.
- Desenvolupament de la normativa autonòmica per a ampliar la cobertura del RD 132/2010 sobre els **requisits mínims d'accessibilitat, habitabilitat, ergonomia i condicions ambientals** que han de complir els centres i que també oferisca una regulació aplicable als centres de vella construcció.
- Priorització de criteris mediambientals, ventilació, acústica, sostenibilitat, orientació i dotació d'espais naturals i instal·lacions funcionals i adaptables en la **construcció de nous centres**.
- Garantir la **disponibilitat i actualització d'EPIs**.
- Establir un protocol eficaç i ràpid d'adaptació **i/o canvi de lloc de treball**, per motius de salut o discapacitat.
- **Assegurança d'accidents per als docents itinerants**.
- Elaboracions de **Protocols d'actuació** davant determinades situacions:
 - **Inclemències meteorològiques**.
 - **Onades de calor** i altes temperatures a les aules.
 - **Ventilació deficient**.
 - **Baixes temperatures** i manca de climatització adequada del centre.

- Inclusió de les **malalties produïdes per riscos psicosocials** en el catàleg de Malalties Professionals.
 - Establir uns **terminis màxims per a les revisions periòdiques de les avaluacions de riscos** dels centres, dels llocs de treball i dels riscos psicosocials.
 - **Seguiment actiu** de la resolució de la implementació de les mesures requerides en les avaluacions de riscos psicosocials.
- Dotar a les **Unitats de Resolució de Conflictos (URC)** de personal adequat, amb dedicació horària i formació apropiades.
- Assignació adequada de les responsabilitats.** Tots els plans d'autoprotecció, seguretat, contingència, etc de cada centre han de ser assumits per un tècnic del servei de prevenció propi que es responsabilitze dels seus continguts i de la seua execució.



Organització, funcionament i atenció educativa

- **Augment de la inversió en Educació** assegurant un mínim del 5% del PIB, complint amb el recollit en la LOMLOE.
- Increment de la **dotació econòmica per al funcionament dels Conservatoris de Música i Dansa**.
- **Llei d'Ensenyaments artístics superiors:** integració i adscripció completa a la universitat.
- Ampliació de l'**oferta de màsters i programes de doctorat** dins dels centres superiors artístics
- **Actualització dels Estatuts del ISEACV.**
- **Foment de la implantació dels ensenyaments elementals i professionals de Música i Dansa** per a arribar a totes les localitats i zones i cobrir la demanda existent.
- **Augment del nombre d'especialitats a oferir.**
- Foment del **reconeixement professional i social** dels ensenyaments artístics elementals, professionals i superiors del professorat, així com dels seus titulats, mitjançant campanyes públiques.
- **Reducció de les ràtios.**

- Creació d'un **departament d'Orientació en tots els conservatoris.**
- Establiment d'un **Pla de Formació específic i una Actualització Permanent concorde als Ensenyaments de Música i Dansa**, establint convenis de col·laboració amb universitats i altres institucions.
- Augment del **Personal administratiu i de serveis** en tots els centres.
- **Disminuir els llocs a temps parcials.** Ampliació dels nomenaments amb altres funcions.
- **Dotació, renovació i manteniment dels instruments i altres recursos específics** (tapissos per a classes de dansa, barres, afinació de pianos, instruments de percussió, insonorització d'espais,...).
- Dotació i actualització de **recursos i mitjans informàtics**, tant perquè els centres puguin oferir una docència a tot l'alumnat amb mitjans suficients i adequats, com perquè els docents puguin desenvolupar la seua labor. Les eines de treball han de ser oferides per part de l'administració.
- **Millora de les biblioteques i dotació de personal bibliotecari qualificat** en tots els centres.
- **Dotació de professorat de piano per a acompanyament en les audicions** a l'alumnat de primer i segon d'ensenyaments professionals de música.

- **Substitució immediata** del professorat.
- **Adequació dels horaris escolars dels centres** que es coordinen amb els conservatoris així com potenciació dels centres integrats.
- **Conciliació de la vida familiar i laboral**
 - Establiment del “concurssillo” (*obtenir un destí provisional, per part dels funcionaris de carrera, durant un curs en places vacants de contingent, independent del sistema de comissions de servei*)
 - Comissions de servei humanitàries i de conciliació, amb oferta de places durant tot el curs.
 - Permetre i regular l'opció de realitzar permutes provisionals durant un curs.
- **Retornar al claustre una major rellevància i capacitat de decisió**, sent l'òrgan encarregat de nomenar, renovar i cessar l'equip directiu del centre i el decisor en totes aquelles qüestions que afecten directament o indirectament al procés d'ensenyament-aprenentatge.
- **Reducció dels criteris per a l'oferta de matèries optatives** que permeta una oferta el més àmplia i diversa possible.
- **Millora de les infraestructures dels centres educatius**. Actualització i revisió del pla *Edificant* amb una previsió de construcció de nous centres i una revisió i actualització de totes les infraestructures existents per a la seua perfecta adequació a les necessitats pedagògiques d'aquests estudis, prioritant les intervencions urgents.
- **Dotar d'infraestructures pròpies a cada centre**, incloent-hi auditoris o espais escènics específics.
- **Adaptació de tots els centres** a alumnat amb diversitat funcional.





Arribà l'hora

de l'ensenyament públic i del seu professorat

